

目 录

第一部分 职业能力倾向测验	1
数量关系	1
资料分析	3
判断推理	7
言语理解与表达	10
策略选择(D类)	12
策略选择(E类)	14
第二部分 综合应用能力	15
A类	15
D类	23
E类	27

第一部分 职业能力倾向测验

数量关系

事业单位分类笔试,利用方程解题是常考的重点内容;行程问题中的相遇追及问题、排列组合的常用方法以及比例法中的正反比也是考试的热点和难点。

利用方程法解计算题(ADE类均考)

**解
题
关
键**

- (1) 设未知数。若所求为单一未知量,则直接设未知数;若所求为复合未知量或题目中存在分数、倍数、比例数等,则间接设未知数。
- (2) 构造等量关系。题目中出现“是……几倍”、“比……多(少)”、“等于”字眼。

例:甲、乙、丙三个蔬菜基地共存放了 5200 吨蔬菜,如果从甲基地运出 544 吨放到乙基地后,乙基地的蔬菜比丙基地多 800 吨,且此时甲、乙基地的蔬菜重量比为 7:4,则甲基地原有蔬菜的吨数为()。

题干中出现“比……多”,可构造等量关系

题干中出现比例,可根据此比例关系间接设未知量

- A. 2256 B. 2800 C. 3059 D. 3344

【答案】D。

【解析】设现在乙基地内有蔬菜 $4x$ 吨,那么现在甲基地有 $7x$ 吨,丙基地有 $5200-11x$ 吨,且现在乙基地的蔬菜比丙基地多 800 吨, $4x-5200+11x=800$, $x=400$,那么可知原来甲基地有蔬菜 $7 \times 400+544=3344$ 吨。

相遇追及问题(ADE类均考)

**基
本
公
式**

- 相遇公式:路程和=速度和 \times 时间
追及公式:路程差=速度差 \times 时间

例:一支 600 米长的队伍行军,队尾的通讯员要与最前面的连长联系,他用 3 分钟跑步追上了连长,又在队伍休息的时间以同样的速度跑回了队尾,用了 2 分 24

追及过程,路程差是整个队伍的长度

秒。如队伍和通讯员匀速前进,则通讯员在行军时从最前面跑步回到队尾需要多长时间?

相遇过程,路程和是整个队伍的长度

- A. 48 秒 B. 1 分钟 C. 1 分 48 秒 D. 2 分钟

【答案】D。

【解析】设通讯员和队伍速度分别为 v_1, v_2 , 则当通讯员追上连长的过程中有 $v_1 - v_2 = 600 \div 3 = 200$ 米 / 分钟, 而他在队伍休息也就是静止的时候回到队尾的过程中有 $v_1 = 600 \div 2 \frac{24}{60} = 250$ 米 / 分钟, 所以 $v_2 = 250 - 200 = 50$ 米 / 分钟, 当通讯员与队伍匀速前进时, 相当于两者相遇, 所需时间为 $600 \div (50 + 250) = 2$ 分钟。

排列组合问题(ADE 类均考)

解
题
方
法

- (1) 优选法: 优先考虑有限制性条件的元素
(2) 捆绑法: 解决“相邻”问题
(3) 插空法: 解决“不相邻”问题

“站在一起”即“相邻”, 用捆绑法解决

例 1: 3 名学生和 2 名老师站成一排照相, 2 名老师必须站在一起且不在边上的不同排法共有 ()。

“不在边上”即限制条件, 用优选法解决

- A. 12 种 B. 24 种 C. 36 种 D. 48 种

【答案】B。

【解析】2 名老师可以站在 2, 3 位或者 3, 4 位。每一种的不同排法是 $3! \times 2 = 12$ 。则总共有 $12 \times 2 = 24$ 种排法。

例 2: 把 12 棵同样的松树和 6 棵同样的柏树种植在道路两侧, 每侧种植 9 棵, 要求每侧的柏树数量相等且不相邻, 且道路起点和终点处两侧种植的都必须是松

“不在边上”即限制条件, 用优选法解决

树。问有多少种不同的种植方法?

- A. 36 B. 50 C. 100 D. 400

【答案】C。

【解析】由题意, 每侧种的松树和柏树数量相同, 由于柏树不能相邻, 所以要插到松树形成的空中, 每侧的柏树为 3 棵, 松树为 6 棵, 故总共的种植方式为 $C_5^3 C_5^3 = 100$ 种。故选择 C。

利用正反比解题(ADE类均考)

题型特征

题目中存在 $M=A \times B$, 且有一不变量, 常见于行程、工程问题, M 一定, A 与 B 成反比; $A(B)$ 一定, M 与 $B(A)$ 成正比。

例: 王明抄写一份报告, 如果每分钟抄写 30 个字, 则用若干小时可以抄完。当抄

剩下的工作总量不变, 则效率和时间成反比

完 $\frac{2}{5}$ 时, 将工作效率提高 40%, 结果比原计划提前半小时完成。问这份报告共有多少字?

可得到效率提高前后的比例关系

A. 6025 字 B. 7200 字 C. 7250 字 D. 5250 字

【答案】D。

【解析】当抄完 $\frac{2}{5}$ 时, 将工作效率提高 40%, 即前后工作效率之比为 5 : 7, 则完成剩余 $\frac{3}{5}$ 的时间之比为 7 : 5, 相差 2 份, 2 份 = 30 分钟, 则原来完成剩余 $\frac{3}{5}$ 的时间 = 7 份 = 2 份 \times 3.5 = 3.5 \times 30 分钟, 完成整份报告的时间 = $\frac{3.5 \times 30 \times 5}{3}$ 分钟, 整份报告的字数 = $\frac{3.5 \times 30 \times 5}{3} \times 30 = 5250$ 。因此, 答案选 D。

资料分析(ADE类均考)

资料分析重点考查基本数据关系和两数之比问题, 其中基本数据关系重点考查基期值的计算、增长率计算和比较等, 两数之比重点考查比重、平均数和倍数, 其中比重考查较为灵活; 计算会重点考查估算能力; 阅读将依然是资料分析解题的关键点, 掌握材料和题干的关键信息, 才能快速读懂题目, 高效解题。

关键信息: 时间(材料、题干); 统计项目; 考点一列式; 计算或比较

计算公式

$$\text{增长率} = \frac{\text{现期值} - \text{基期值}}{\text{基期值}} \times 100\%$$

$$\text{基期值} = \frac{\text{现期值}}{1 + \text{增长率}}$$

$$\text{增长量} = \frac{\text{现期值}}{1 + \text{增长率}} \times \text{增长率}$$

$$\text{比重} = \frac{\text{部分值}}{\text{整体值}} \times 100\%$$

$$\text{平均数} = \frac{\text{总量}}{\text{份数}} \quad \text{倍数} = \frac{\text{任意值 A}}{\text{任意值 B}}$$

$$\text{基期} \frac{A}{B} = \text{现期} \frac{A}{B} \times \frac{1 + q_B}{1 + q_A}$$

判断	部分增长率 > 整体增长率, 比重上升;
比重	部分增长率 < 整体增长率, 比重下降;
变化	部分增长率 = 整体增长率, 比重不变。

(一)表 2008 年 1~11 月规模以上工业企业实现利润及其增长速度

指标	利润总额(亿元)	比上年同期增长%
规模以上工业	24066	4.9
其中:国有及国有控股企业	7985	-14.5
其中:集体企业	687	29.5
股份制企业	13467	11.4
外商及港澳台商投资企业	6374	-3.1
其中:私营企业	5495	36.6

材料时间:2008 年 1~11 月,所求时间:2007 年 1~11 月

例 1:2007 年 1~11 月,规模以上工业实现利润()亿元。(求基期值)

- A. 22942 B. 23538 C. 24932 D. 25832

【答案】A。

【解析】 $24066 \div (1+4.9\%) \approx 24066 \times (1-4.9\%) \approx 24066-24000 \times 5\% = 22866$ 。

例 2:2008 年 1~11 月,规模以上集体企业利润比上年同期增长了()亿元。
(求增长量)

- A. 185 B. 160 C. 156 D. 148

【答案】C。

【解析】 $687 \times 0.295 \div 1.295 \approx 156$, 可把 29.5%取 30%来计算得到放大的结果 159, 要选择稍微小一些的, 直接选 C。

例 3:2007 年 1~11 月规模以上企业中,股份制企业利润占的比重约为() (求基期比重)

- A. 20% B. 30% C. 40% D. 53%

【答案】D。

【解析】 $\frac{13467}{1.114} \times \frac{1.049}{24066} \approx \frac{13.5}{1.11} \times \frac{1.05}{24.1} \approx 53\%$

(二)

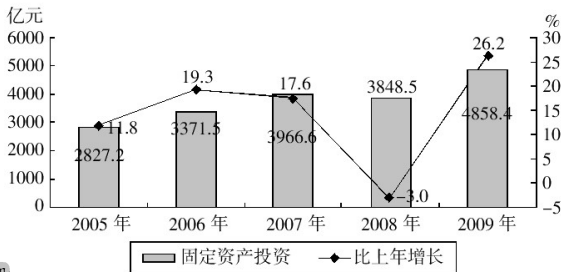
2009年全年北京市完成全社会固定资产投资4858.4亿元,比上年增长26.2%。其中,基础设施投资1462亿元,增长26%,主要投向交通运输和公共服务业,交通运输投资698.6亿元,增长15.6%,公共服务业投资434.5亿元,增长49%。

分登记注册类型看,国有内资单位完成投资2316.8亿元,比上年增长66.8%;非国有内资单位完成投资2096.4亿元,增长2.8%;外商及港澳台完成投资445.2亿元,增长5.9%。

分产业看,第一产业投资57.4亿元,增长1倍;第二产业投资411.4亿元,增长6.6%,其中工业投资406.2亿元,增长6.7%;第三产业投资4389.5亿元,增长27.8%。

分城乡看,城镇投资完成4378.2亿元,增长23.2%;农村投资完成480.2亿元,增长63.5%。

2005-2009年全社会固定资产投资及增长速度



现期

例 1:2009年国有内资单位完成投资在北京市全社会固定资产投资总额中所占比重比2008年:(求比重变化量)

- A. 上升 11.6 个百分点 B. 下降 11.6 个百分点
C. 上升 7.5 个百分点 D. 下降 7.5 个百分点

【答案】A。

【解析】2009年北京市全社会固定资产投资总额的增长率为26.2%，其中国有内资单位完成投资额的增长率为66.8%，部分增长率大于整体增长率，比重上升；上

$$\text{上升了 } \frac{2316.8}{4858.4} \times \left(1 - \frac{1.262}{1.668}\right) \times 100 = \frac{2316.8}{4858.4} \times \frac{0.406}{1.668} \times 100 \approx \frac{24}{48} \times \frac{4}{16} \times$$

100=12.5个百分点,最接近的就是A。

例 2: 2008 年北京市交通运输投资额是公共服务投资额的:(求基期倍数)

基期

求倍数标志词

- A. 1.4 倍 B. 1.6 倍 C. 2.1 倍 D. 2.4 倍

【答案】C。

【解析】2008 年北京市交通运输投资额为 $\frac{698.6}{1+15.6\%}$ 亿元, 公共服务投资额为 $\frac{434.5}{1+49\%}$ 亿元, 前者是后者的 $\frac{698.6}{1+15.6\%} \div \frac{434.5}{1+49\%} = \frac{698.6}{434.5} \times \frac{1.49}{1.156} \approx \frac{700}{420} \times \frac{1.5}{1.2} = \frac{5}{3} \times \frac{5}{4} \approx 2.08$, 最接近的就是 C。

例 3: 从上述资料能够推出的是: →综合判断题, 先易后难, 查找优先, 难算跳过

A. 2005-2009 年北京全社会固定资产投资年均完成投资额超过 4000 亿元 (求平均量)

B. 2008 年北京市外商及港澳台投资额超过固定资产投资的一成(求比重)

C. 2009 年第一产业投资同比增长额最大(比较增长量)

D. 2009 年第三产业投资额所占比重低于 2008 年(判断比重变化)

【答案】B。

【解析】

A 项, 2005 年与 2009 年全社会固定资产投资的和为 $2827.2+4858.4 < 3000+5000=8000$ 亿元, 则两年平均值低于 4000 亿元, 且 2006、2007、2008 年全社会固定资产投资均低于 4000 亿元, 故 2005-2009 年全社会固定资产投资年均完成投资额低于 4000 亿元, A 错误;

B 项, 2008 年北京市外商及港澳台投资额为 $445.2 \div (1+5.9\%) > 440 \div 1.1=400$ 亿元, 则占固定资产投资的比重大于 $400 \div 3848.5 > 400 \div 4000=10\%$, 超过一成, B 正确;

C 项, 2009 年第一产业投资同比增长率最大, 但投资额相对第三产业过小, 故同比增长额不是最大的, C 错误;

D 项, 2009 年第三产业投资同比增长率 27.8% 大于全社会固定资产投资同比增长率 26.2%, 故所占比重比 2008 年高, D 错误。

综上, 符合题意的就是 B。

判断推理

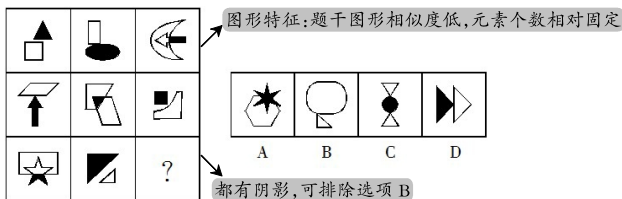
判断推理主要测查应试人员对各种事物关系的分析推理能力,涉及对图形、语词概念、事物关系和文字材料的理解、比较、组合、演绎和归纳等。常见题型有图形推理、定义判断、类比推理、逻辑判断等。

图形推理之元素分布(AE类均考查)

图形特征

题干图形相似度低,元素个数相对固定。

例:从所给的四个选项中选择最合适的一个填入问号处,使之呈现一定的规律:



【答案】D。

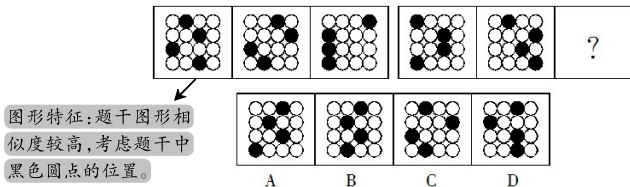
解析:每个图形都可看成由两个图形构成且都存在阴影,从每行或每列来看,都含有一个两部分位置关系为相交、相接、相离的图形。

图形推理之位置关系(AE类均考查)

图形特征

题干图形组成元素相同,位置不同。

例:从所给的四个选项中选择最合适的一个填入问号处,使之呈现一定的规律:



【答案】D。

【解析】第一组图形中第一行和第二行黑色圆依次向右移动 1 格，第三行黑色圆位置不变，第四行黑色圆依次向左移动 1 格，第二组规律相同。故选 D。

定义判断之法学、经济学相关定义(ADE 类均考查)

解 题	抓住题干关键信息,将选项与题干信息进行比对,排除错误选项。
思 路	关键信息包括主体、客体、目的、方式、条件、原因、结果、性质等。

例: **医疗法律关系**是指**医务人员**受**患者**的**委托**或者**其他原因**,对**患者**实施**诊断、治疗、护理**等**医疗行为**所形成的**权利义务关系**。

法学相关 主体 原因 客体
 性质 方式

根据上述定义,下列不属于医疗法律关系的是: **注意问法,是“属于”还是“不属于”**

A. 小明患感冒到某医院挂号就诊,医生经诊断后给小明开出处方,小明取药后按医嘱在医院输液

B. 老张过马路时被一辆飞驰而来的汽车撞成重伤,路边的群众将昏迷的老张送到市医院,医院立刻对其进行抢救

C. 非典时期,小王在火车上恰巧与一位非典疑似病人有过接触,回京后,小王因患感冒到某医院就诊,被该医院强行留在医院进行治疗和观察

D. 小肖带着女儿到区卫生防疫站后,防疫站的工作人员按照规定给小肖的女儿打了一针百白破疫苗,并留下观察了半小时

【答案】D。

【解析】医疗法律关系定义的要点是:①医务人员受患者委托或其他原因;②对患者实施诊断、治疗等医疗行为。D 项只是注射疫苗,并不涉及诊断、治疗等医疗行为,不符合要点②;A、B、C 三项均属于医疗法律关系。故答案选 D。

类比推理——经验常识(ADE 类均考查)

解 题	利用语感对题干给出的几个词语进行造句,再将所造句子的结构套用于选项,排除不合适的选项。
思 路	

例 1:树根:根雕:工艺品

A. 纸张:风筝:春天

B. 粘土:唐三彩:古董

C. 消费:借贷:信用

D. 泥沙:混凝土:建筑

【答案】B。

【解析】树根经过加工可以制成根雕，根雕是一种工艺品；粘土经过加工可以制成唐三彩，唐三彩是一种古董。故本题答案选 B。

例 2：巡洋舰 对于（ ）相当于（ ）对于 侦察

- A. 军舰 指挥
- B. 护航 潜艇
- C. 军事 卫星
- D. 海战 海军

【答案】B。

【解析】巡洋舰有护航的功能，潜艇有侦察的功能。故选 B。

◆可能性推理之“已知事实得因果”(ADE 类均考查)

解 题
思 路

(1)把握题干特点(经过调查研究发现两个事实,然后认为它们之间存在因果关系),找出论据和论点以及论点和论据之间的论证关系。

(2)根据问法分析选项,加强方式:排除他因,建立因果联系;削弱方式:另有他因,因果倒置。

例:伦敦某研究团队使用结构性磁共振成像技术,对 18 名 16 岁至 21 岁的吸烟青少年和此年龄段 24 名不吸烟的青少年的大脑进行了检测。结果发现,吸烟者的右脑岛比非吸烟者右脑岛体积要小,脑岛周围被大脑皮层包裹,与大脑的记忆、意识和语言功能区彼此相连。研究者认为,吸烟改变了大脑发育过程,这一改变将对青少年产生终身影响。

两个事实 引出结论 建立因果联系

下列哪项最能质疑研究者的结论?

- A. 右侧脑岛有大量尼古丁感受器,脑岛受到破坏后,烟瘾会戒除
- B. 吸烟的青少年其大脑发育明显受到激素水平的影响
- C. 先天右脑岛体积小的人,更容易对吸烟产生兴趣并导致依赖
- D. 青少年因好奇而吸烟,随着年龄增长会逐渐失去对烟草的兴趣

【答案】C。

【解析】题干的观点是:吸烟改变了大脑的发育过程(使右脑岛体积变小)。C 项指出右脑岛体积小的人更容易对吸烟产生兴趣而导致依赖,即题干观点是“因果倒置”,有力地质疑了研究者的观点。B 项说明大脑发育还受到“激素水平”的影响,但“激素水平”未必与吸烟无关,削弱力度不如 C 项。故本题答案为 C。

言语理解与表达

言语理解与表达主要要求考生准确理解和把握文字材料内涵、进行思考和交流。其中语句表达侧重理解语句之间的逻辑关系；片段阅读、综合分析侧重概括材料主旨、把握主要信息及重要细节；词语填空侧重准确和得体地遣词用字、表达观点。

词语填空之语境分析“关注空的前、后句”(ADE 类均考查)

**前
后
句**

根据空的前、后句快速锁定空的含义,从而筛选答案。

例 1.从统计学角度看,用平均数指标反映趋势虽精确敏感,但也有其致命弱点,尤其是平均数的“_____”,很容易掩盖个体之间的差异。

填入划横线部分最恰当的一项是:

- A. 以管窥天
- B. 削峰填谷
- C. 大而化之
- D. 等量齐观

【答案】B。

【解析】“平均数”是把总数按份均匀计算,以多补少,与此特点相符的是“削峰填谷”,即削低山峰来填平山谷,取其比喻义。其他三项都不能用来说明“平均数”的特点。故本题选 B。

例 2.从 1949 年新中国成立时 5 亿人口 3 亿多文盲的教育弱国,到高等教育毛入学率达 30%、规模世界第一的教育大国,更多高校与祖国同行、以科教济世,其中的快速发展与巨大成就,绝对不宜以“外国月亮才圆”的心态一味_____。

填入划横线部分最恰当的一项是:

- A. 狂妄自大
- B. 妄自菲薄
- C. 目空一世
- D. 自命不凡

【答案】B。

【解析】解析:空缺处所填词语应与“‘外国月亮才圆’的心态”表义相同,含有看轻自我、自卑的意思,选项中只有“妄自菲薄”符合,其他三项均与文意相悖,故本题答案为 B。

▣ 片段阅读“主题筛选”(ADE 类均考查)

**主题
筛选**

依照文段主题词对选项进行筛选。

例：一个重公德、讲卫生、有礼貌的文明社会或文明城市，并不是靠“五讲四美”的群众运动或制订诸如吐痰罚款等措施所能建立起来的。倘使每个公民没有发自内心的需要，认为讲公德和自己的利益休戚相关，倘使没有这种公民意识的自觉，那么，无论依靠多么严厉的强制手段，也是无济于事的。

对这段文字的主旨概括最准确的是：

- A. 建设文明社会不能靠强制手段
- B. 公民意识对建设文明社会至关重要
- C. 公德与私利对于建设文明社会同等重要
- D. 参与公共事务是建设文明社会的重要途径

【答案】B。

【解析】文段围绕“公民意识”和“文明社会”展开，强调公民意识对于建设文明社会的重要性。正确选项应包含这两个主题词，B 项表述与此相符，当选。

▣ 语句排列“抓标志词语”(ADE 类均考查)

**抓
标志
词**

通过文段中的重复词、关联词、指代词、顺序词等，捆绑排序前后句。

例：将下列几个句子组成语意连贯的语段，排列最恰当的一项是：

- ① 先秦诸子如此，从司马迁到顾炎武的几乎所有精神巨擘亦如此。
- ② 而对于普通人来说，这同样不失为一条走向丰赡与贤达的人生路径。
- ③ 而且俨然将二者视同完善人格和达臻进取的必由之路。
- ④ 旅游不仅将这条人生路径拓宽了，延长了，更赋予其新的社会内涵和时代精神，越来越社会化、大众化、产业化、时尚化。
- ⑤ 至于徐霞客、郦道元等人，就更不用说了。
- ⑥ 古人不仅把“行万里路和读万卷书”相提并论。

- A. ①⑥③②④⑤
- B. ⑥③①⑤②④
- C. ①②④⑤⑥③
- D. ⑥③②④⑤①

【答案】B。

【解析】①句中含有指代词“如此”，放在段首不恰当，排除 A、C。由①句中的“如此”“亦如此”以及⑤句中的“就更不用说了”可知，这两句构成递进关系，顺序为①⑤，排除 D。故本题答案为 B。

策略选择(D类)

考点突发事件的应对策略

1. 因势利导:顺着学生心理、思想行为的发展趋势,加以有效地引导。
2. 随机应变:要适时根据情况,灵活果断地处理事先未预料的问题,及时调整,消除矛盾。
3. 掌握分寸:在教育学生和处理问题时,能实事求是,通情达理,且说话合度、方式适宜。
4. 审时度势:针对实际选择正确的教育方法,这就要求要善于把握教育时机。
5. 对症下药:要有的放矢地采取有效措施,使教育工作取得预期的成功。在教育个别学生的同时又要对集体产生积极的影响,力求做到以最小的代价取得最佳的教育效果。

考点德育方法

◆说服教育法

这是通过摆事实、讲道理,使学生提高认识、形成正确观点的方法。

◆榜样示范法

用榜样人物的高尚思想、模范行为、优异成绩来影响学生的思想、情感和行为的方法。

◆实际锻炼法

教师指导学生参加各种实践活动,以形成一定的道德品质和行为习惯的方法。

◆陶冶教育法

教师利用高尚的情感、美好的事物和优美的环境感染和熏陶学生的方法。

◆道德修养法

教师指导学生自觉主动地进行学习、自我反省,以实现思想转化及行为控制。

◆ 品德评价法

通过对学生品德进行肯定或否定的评价而予以激励或抑制,促使其品德健康形成和发展。

考点 学生不良品德行为的矫正

1. 创设良好的道德环境,消除疑惧心理
 - (1)消除疑惧心理与对立情绪,建立相互信赖的师生关系
 - (2)了解不良行为的动机
2. 提高道德认识,增强是非感
 - (1)形成正确的是非观念,增强辨别是非的能力
 - (2)抓住时机,促使转化
 - (3)锻炼意志力,巩固良好的行为习惯
 - (4)锻炼与诱因作斗争的意志力,巩固新的行为习惯
3. 针对学生的个性差异,采取灵活多样的教育方式
防范协约;象征性奖励;强化暂停;榜样示范

考点 教师与学生、家长、同事、领导的交往

1. 与学生交往的策略
 - (1)树立正确的学生观
 - (2)建立教师威信
 - (3)要善于同学生交往
 - (4)发扬教育民主,倾听学生意见
 - (5)提高教师自身素质,正确处理师生矛盾
2. 教师与家长交往的策略
 - (1)换位思考,理解感受
 - (2)安抚倾听,相互信任
 - (3)目标一致,相互合作
 - (4)有效沟通,保持交流
3. 教师与同事交往的策略
 - (1)主动配合,团结协作

- (2) 公平竞争, 大局为重
 - (3) 尊重同事, 相互信任
 - (4) 谦虚谨慎, 彼此学习
4. 教师与领导交往的策略
- (1) 服从领导指挥
 - (2) 尊重领导权威
 - (3) 正确对待批评与表扬

策略选择(E类)

【习题演练】

所列出的医疗卫生情境均有一个或多个问题要你回答。你应根据资料提供的信息进行分析判别、权衡选择最符合题目要求的一种处理方式。

请开始答题:

某男子因车祸被送往医院, 症状及检查结果均提示脾脏破裂, 需立即手术。但患者家属看患者意识尚清楚, 不愿意行手术治疗。

在此情况下, 医院如何做最为合适?

- A. 一切听从家属的意见, 不签署手术同意书便不实施手术
- B. 尽可能向家属解释手术的必要性, 关键时刻以挽救生命为第一位
- C. 尽可能向家属解释手术的必要性, 若家属坚持不同意手术, 则听从其意见
- D. 从患者生命利益出发, 先手术, 术后再向家属解释

【答案】B。

【解析】《医疗机构管理条例》第 33 条规定, 无法取得患者意见又无家属或者关系人在场, 或者遇到其他特殊情况时, 经治医师应当提出医疗处置方案, 在取得医疗机构负责人或者被授权负责人员的批准后实施。本题中医生确诊患者脾脏破裂, 若不及时治疗可危及生命, 此时家属的自主原则与生命价值原则发生了矛盾, 医生在劝说无效下可进行手术治疗。故本题选 B。

第二部分 综合应用能力

A类

权威热点预测

热点一：创业创新

【存在问题】

1. 创业观念定位模糊。
2. 资金实力相对短板。
3. 后续工作支撑不足。
4. 创业工作经验不足。

【重要性】

1. 增强自主创新能力,是实现我国经济发展目标的根本出路。
2. 增强自主创新能力是优化产业结构、推进产业升级的中心环节。
3. 增强自主创新能力是改善我国贸易条件,提高产业国际竞争力的主要措施。
4. 增强自主创新能力,是推进国防现代化建设的迫切要求。

【对策】

1. 简政放权——降低市场准入门槛,简化行政审批手续。
2. 资金支持——充分发挥专项资金、各类创业投资引导基金。
3. 政策制度——税费减免、资金补贴、场地安排等扶持政策。
4. 加强服务——创业培训、教育。

【公文示例】

关于鼓励大学生回乡创业的汇报提纲

就业是民生之本,创业是富民之源。做好大学生回乡创业工作,是保持经济持续快速发展和全面建成小康社会的必然要求,关系到社会的和谐稳定。同时,对促进我镇民营经济及农村经济后续发展,具有十分重要的意义。

一、当前大学生回乡创业的现状和存在问题:

在我市,大学毕业生回乡创业的比重相当低,家长不赞成子女回乡创业。农村条

件艰苦,工资收入低,精神生活严重匮乏,很多毕业生适应不了。造成大大学生回乡创业滞后的主要原因:一是传统就业观念的影响。二是农村就业环境有待改善:一方面农村精神生活匮乏;另一方面收入过低;三惠农补贴政策落实不到位。

二、促进大学生回乡就业的建议

面对这些情况,建议如下:1、开辟创业绿色通道,营造良好回乡创业环境。2、加强教育培训,提供智力保障;3、提供金融服务,给与政策支持;4、建立创业园区,形成聚集效应 5、加强舆论引导,培育全民创业精神。

热点二:共享经济

【存在问题】

1. 分享实践发展加快,监管体系亟待重构。
2. 创新引发利益调整,统筹协调难度加大。
3. 产业发展尚不成熟,许多问题有待解决。
4. 观念认识不到位,原有法规不适应。

【重要性】

1. 共享经济快速提升总供给能力。
2. 由于资本利用率上升,投资需求可能下降。
3. 消费者实际购买力提升,消费需求增加,尤其是服务消费。
4. 共享经济带来物价总水平下行压力。

【对策】

1. 明确共享经济各行业的监管主体与职责。
2. 加快制定促进共享经济发展的规划和相关措施。
3. 注重共享经济平台生产机制的建立。

【公文范例】

关于共享单车停放的通知

各位同学:

最近,校区内出现了大量乱停乱放共享单车的情况。共享单车的停放混乱无序,严重影响同学们的生活环境和学习环境,破坏了我校的校园环境。经学校研究决定,从今日起对校园的车辆停放进行整治和规范,现将有关事项通知如下:

1. 严禁在行政楼、教学办公区,学生生活区的道路主干道和消防通道以及人行道、公寓出口等非停放场所乱停乱放。

2. 车辆停放必须规范有序,不得堵塞车辆出入口,不得阻挡他人车辆。

学校研究规定,如果校园内仍有乱停乱放的现象,一个月之后将禁止共享单车进入校园。

特此通知!

学院保卫处宣

2017年3月15日

热点三:互联网 + 公共服务

【存在问题】

1. 制度缺失。
2. 积极性和针对性不足。
3. 信息碎片分布。

【重要性】

1. 提高行政效率。
2. 提高透明度。
3. 增强基层政府职能。

【对策】

1. 加强以规范为核心的电子公共服务制度体系建设。
2. 建立以公众为中心的电子公共服务理念。
3. 抓好以共享为导向的电子公共服务信息资源整合。

【公文示例】

关于开展政府网络服务平台的自查自纠活动的建议

开展政府网络服务平台的自查自纠活动,能够及时查清并处理政务网站存在的问题,发挥网站功效。可从以下几点入手:

一、开展自我检查、检讨。管理部门带头进行突击检查或抽查,查看网络服务平台是否真正解决百姓问题。网站相关工作人员针对日常存在的问题进行检讨、分析,提供自查报告。

二、及时纠正错误。针对部门检查以及工作人员提交的问题提出具体措施,进行及时整改,提升工作人员对政府网站建设的重视,加强队伍建设。

三、提升技术水平,及时创新。如针对政府网站访问量低、版本更新慢、政府 APP

运营停留在宣传阶段等问题,进行及时调整,通过增设特设栏目及功能等,吸引用户使用。

四、未来加强监管。未来要加强对政府网站的监督管理,及时发现问题、解决问题,避免政府网站流于形式。

热点四:讲规矩 守纪律

【必要性】

1. 经济发展水平总体不高
2. 改革开放的冲击和传统文化的式微
3. 城市化进程迅速推进但法制建设进程明显滞后

【对策】

1. 要坚持依法治国,通过法律来重建社会信任。
2. 要规范政府行为,提升政府公信力。
3. 完善社会信用制度,奖励守信者,惩戒各种失信行为。
4. 要注重道德教化,加强诚信教育。

【公文示例】

领导干部行为准则

为提高领导干部的思想政治素质,规范领导干部的行为,促进领导班子的思想作风建设,根据本单位的实际,制定如下准则。

一、认真学习基本理论,坚持正确的政治方向。不断提高理论政策水平,增强贯彻执行党的路线、方针、政策的自觉性,在思想上、行动上与党中央保持一致。

二、解放思想,锐意改革,开拓进取,勇于创新。反对墨守成规、安于现状;不尚空谈,力戒形式主义;坚持实事求是,反对弄虚作假。

三、工作高标准、严要求。忠于职守、认真负责;精益求精,一丝不苟;努力奉献,争创一流。要坚决反对马虎、敷衍、拖拉、凑和等不负责任的作风。

四、接受党组织的管理教育和群众监督。要坚持过双重组织生活,认真开展批评与自我批评,坚持真理,修正错误,弘扬正气,反对不良风气。

五、正确对待和使用手中权力。坚持依法办事,不徇私情,不搞特权,不以权谋私。增强办事透明度,力求公正合理。

热点五:工匠精神

【存在问题】

1. 缺乏主动做事、自我驱动的精神。
2. 缺乏把简单的事情做到极致的耐心。
3. 缺乏追求卓越、做出精品的长远愿景。

【重要性】

1. 是践行五大发展理念的需要。
2. 是供给侧结构性改革的需要。
3. 是加快转型升级的需要。
4. 是从物的现代化向人的现代化转变的需要。

【对策】

1. 教育先导。培育和弘扬工匠精神,需要源头培育。
2. 政策引领。培育和弘扬工匠精神,需要顶层设计。
3. 营造环境。培育和弘扬工匠精神,需要文化再造。
4. 不断创新。培育和弘扬工匠精神,需要创新精神。

【公文示例】

A省高校“工匠精神”座谈会筹备方案

当前,高校教育和科研中“工匠精神”缺失。一些学生对学习机会和实践平台不够珍惜,缺乏吃苦耐劳的精神,毕业论文临时抱佛脚。为实现我省高校培育出既能动手又会“走心”的具备“工匠精神”的高素质、高水平人才的目标,现决定召开一次高校“工匠精神”座谈会,特制订筹备方案如下:

一、会议名称:

A省高校“工匠精神”座谈会

二、会议议题:

高校教育和科研中“工匠精神”缺失问题

三、参会人员:

1. A省教育部门领导
2. A省各高校教师及研发团队代表

四、会议时间、地点:

时间:暂定XX月上旬

地点:A 省教育局

五、会议程序和内容:

1. 主持者介绍座谈会议题,说明会议目的
2. 教育局领导表态发言
3. 参会人员发言讨论,就高校“工匠精神”的缺失、人才培养等话题,晒观点、明

思路、提建议

4. 主持者作会议总结

六、会议要求

请参会人员准时到达,杜绝无理由缺会、早退

热点六:教育发展

【存在问题】

1. 我国教育还不完全适应国家经济社会发展和人民群众接受良好教育的要求。
2. 教育观念相对落后,内容方法比较陈旧,中小学生课业负担过重,素质教育推进困难。
3. 教育体制机制不完善,学校办学活力不足。
4. 教育结构和布局不尽合理,城乡、区域教育发展不平衡,贫困地区、民族地区教育发展滞后。
5. 教育投入不足,教育优先发展的战略地位尚未得到完全落实。

【重要性】

1. 教育是国家发展的基石。
2. 教育事关民族兴旺、人民福祉和国家未来。
3. 教育事业涉及千家万户,关乎群众切身利益。
4. 党中央、国务院历来高度重视教育事业。

【对策】

1. 要把义务教育办好,提高学生的学习质量。
2. 加大对农村教育的扶持力度。
3. 大力发展职业教育。
4. 突出高等教育。
5. 加强教学改革。

【公文示例】

给各位家长的一封信

尊敬的各位家长朋友：

大家好！自十一五规划以来，我国逐步开始加强职业教育建设；十八届三中全会更是将职业教育提升到了一个全新的高度。目前我国应届毕业生逾 700 万，就业形势严峻；而我国专业技术人员的缺口仍然巨大，发展职业教育，选择职业教育，对于个人、企业、产业和国家实体经济发展都有着和巨大的作用。

XX 职业学院是一所以加工制造、高速铁路、城市轨道交通、民航、现代物流、电子商务、旅游服务、信息服务等热门行业的专业技术人员为主要培养对象的公立技术学院，收到我省劳动部门和社会保障部门的重视与扶持，多家大型企业在我校有实验基地或培训基地；人才直接输往许多大型企业。就读期间，我校优秀学员可以带薪实习；在半军事化管理模式的监督下，学员可以掌握过硬的职业技术。

欢迎各位家长能够和孩子一道来我校参观垂询，也可浏览官方网站或者拨打报名热线了解我校的其他状况。希望能够通过我们的努力，实现学员自己的职业梦想！

XX 职业学院招生办

2017 年 X 月 X 日

热点七：精准扶贫

【存在问题】

1. 要求不严格，没有严格按照识别标准和程序办事。
2. 工作方法简单，审核把关不严。
3. 对群众宣传不到位，对工作中存在的问题未能及时发现和纠正，造成识别不准。

【重要性】

1. 消除贫困、改善民生、实现共同富裕，是社会主义的本质要求。
2. 做好扶贫开发工作，支持困难群众脱贫致富，帮助他们排忧解难，使发展成果更多更公平惠及人民，是我们党坚持全心全意为人民服务根本宗旨的重要体现，也是党和政府的重大职责。

【对策】

1. 发展特色产业脱贫。

2. 引导劳务输出脱贫。
3. 实施易地搬迁脱贫。
4. 结合生态保护脱贫。
5. 着力加强教育脱贫。

【公文示例】

关于打赢脱贫攻坚战倡议书

各位领导、同志们：

大家好！

打赢脱贫攻坚战，是一项艰巨繁重的紧迫任务，也是全市上下、各个方面的共同责任。尤其我市作为全国文明城市，应当有更高的境界和标准，按照“十三五”时期“一二三四五”的总目标，下好先手棋、打好主动仗，在脱贫攻坚进程中率先走在前列。

为此，我们提出以下倡议：

坚决扛起脱贫攻坚主体责任。加强组织领导，加大投入力度，健全保障体系，严格督导考核，确保如期保质保量完成脱贫攻坚任务。

全力支持配合脱贫工作大局。按照分工积极主动完成承担的扶贫开发任务，做到项目优先安排、资金优先保障、工作优先对接、服务优先配套，一盘棋、一条心、一股劲推动各项工作落实。

各行各业社会各界积极参与。充分发挥人大代表、政协委员、以及群团组织、社会组织、民营企业和各界人士的积极性、主动性，广泛开展各种形式的扶贫济困和救助帮扶活动。

爱能造福苍生，达则兼济天下。让我们携起手来，以“敢教日月换新天”的气概和“不破楼兰终不还”的决心，共同担负起时代赋予的使命，积极投身于全市脱贫攻坚行动，为实现转型跨越发展、率先全面建成小康社会做出新的更大的贡献！

D 类

田辨析题

有些教师认为,教师有权翻看学生日记,如果不熟知自己的学生,不掌握他们的秘密,就无法进行有效的教育管理。

要求:观点明确,有理有据,条理清晰,不超过 400 字。

【参考答案】

这种观点不正确。

根据《中华人民共和国教师法》规定,教师是履行教育教学职责的专业人员,承担教书育人,培养社会主义事业建设者和接班人、提高民族素质的使命。依法享有教育教学权、学术自由权、指导评价权、获得报酬权、民主管理权和培训进修权。因此教师有权对学生进行教育管理,在进行教育管理时应该做到了解学生。

同时根据《中华人民共和国未成年人保护法》规定:任何组织和个人不得披露未成年人的隐私。这说明中小学生在内的未成年人的个人隐私受法律保护。学生的信件、日记等属于个人隐私,教师私自拆阅,是侵犯学生的个人隐私权,属于违法行为,应承担相应的法律责任。

所以教师在进行教育管理时应当做到依法执教,一方面享有指导评价的权利,了解学生提高教学水平。另一方面也应该坚持职业底线,不得侵犯学生的合法权利,尊重学生的隐私权,不得私自翻看学生日记。

田案例分析题

案例一:

转化后进生是班主任教育工作中的一个难题。是否做好转化后进生工作,是直接关系到全面贯彻国家教育方针,推进素质教育,培育“四有”社会主义新人,提高劳动者素质的重大问题。作为教师,应该对后进生教育给予足够的重视。

案例二:

我校六(2)班有个学生叫黄露林。六年级上学期时,上课要么扰乱他人学习,要么情绪低落;下课胡乱打闹,同学间经常闹矛盾,同学们都嫌弃他;不写作业,各门功

课单元测试不及格……每天不是科任老师就是学生向班主任告状，是学校有名的“捣蛋鬼”，真让班主任头痛。于是，班主任找他谈话，希望他在学校遵守各项规章制度，以学习为重，自我调节，自我改进，做一名合格的学生。但经过几次努力，他只在口头上答应，行动上却毫无改进。

班主任决定先专程深入到他家去家访，进行详细了解，然后设法接近他，清除隔阂，拉近关系，并提示他多参加有益的文体活动，这样对身体有好处。通过几次的接触，班主任与他慢慢交上了朋友，但他的纪律等并无多大改进。

后来，班主任便加强攻势：一边与他玩一边与他交流讨论生活，进而讨论学习。不动声色地教他遵守纪律，尊敬师长，团结同学，努力学习，做一名好学生。在路上遇到他，有意识地先向他问好；只要他的学习有一点进步时班主任就及时给予表扬、激励……使他处处感到老师在关心他、信赖他。他也逐渐明白了做人的道理，明确了学习的目的。

由于纪律表现的不断改进，黄露林的学习成绩也不断好起来了。趁着良好势头班主任不断加强巩固，安排班长和学习委员与他交流讨论学习生活。通过班主任和科任老师几个月的共同激励、启发及同学们的共同帮助。奇迹出现了：午休及自习课，他不仅自己遵守纪律，还管起那些不遵守纪律的同学。在良好的纪律保证之下，他的学习成绩得到迅速的提高。

这个学期开学之初他主动找到班主任表示这学期将更加努力学习和工作。在以后的日子里，相信经过老师们的不断努力，他将被转化为德、智、体、美、劳均全面优良的学生。

请根据以上案例，回答下列问题：

◆1. 后进生是学校教育的“老大难”问题，几乎每一个学校，每一个班级都有这样一群学生。请结合教育学、心理学相关理论谈谈后进生的成因。

要求观点明确，条理清晰。（400字内）

【参考答案】

1. 教师言表的威严。平时教师总让学生感到一种难以接近的威严。在严师面前，一些成绩中等或偏差的学生往往不知所措，精神受到长时间的抑制，内心焦虑不安，惟恐自己的言行会冒犯老师，于是便对老师敬而远之。

2. 教师不合理的期望效应。教师期望效应是一种激发个人的心理潜力，提高学习效果的暗示手段。它运用了暗示在心理态度建立与习惯的养成方面的作用。如果

教师对学生有不合理的期望,就会造成学生的自暴自弃。

3. 课内调控上的不公。有时老师为了完成教学任务,或追求公开课的“效果”,眼中只有优等生。学生对这种不公平的现象耿耿于怀,使他们心理上蒙上了一片失望的灰暗。

4 学生自身的压抑。有些学生因为口齿不清,或结巴口吃,身体缺陷和变声期,惟恐自己的举手发言,会引来同学讥讽的笑声,所以他们更愿意保持沉默。

◆2. 请分析案例二中老师对后进生教育取得成功的原因。

要求观点明确,条理清晰。(400 字内)

【参考答案】

首先,要找到后进生存在的问题,因材施教。材料中,老师决定先专程深入到他家去家访,进行详细了解,为有的放矢的教育奠定基础。

其次,教师能发现学生的闪光点,坚持正面教育。材料中,只要他的学习有一点进步时班主任就及时给予表扬、激励,让学生对自己的提升更有信心。

其三,让学生融入班集体,提高自己的价值感。材料中,趁着良好势头,班主任不断加强巩固,安排班长和学习委员与他交流讨论学习生活,让他融入班集体,提升集体荣誉感。

◆3. 请根据上述案例对你的启示,谈谈在班主任工作中应该如何做好后进生的教育工作。

要求观点明确,条理清晰。(400 字内)

【参考答案】

1. 教师首先要热爱自己的工作。热爱班主任工作做好差生转化工作的前提。作为教师,应该把爱无私的奉献给学生,教育、培养他们成为“四有”新人。

2. 坚持正面教育与纪律约束并举的方法进行教育。

正面教育,就是用事实和道理进行正面教育,启发、调动学生自觉地接受教育。并用严肃的纪律去约束,使其严格遵守学校各项规章制度。一旦有学生违反学校纪律,就要认真对待,坚持说服教育,指出其危害性,并严格要求改正,做到爱与严互相交融,疏与导辩证统一。

3. 挖掘“闪光点,”扬长避短。

后进生身上有不少缺点,但也有某些方面的优点,如果能挖掘其“闪光点,”扬其

所长,也会起到以积极因素来化解消极因素的作用。后进生大都很活跃,教师要主动地接近关心他们,积极寻找,创造机会,给这类同学施展自己的特长、才华的条件,增强他们的自信心,帮助他们克服心理障碍,战胜自卑感,孤独感。

另外,在日常班级工作中,还要注意培养和激发后进生的学习动机;针对后进生的个别差异,因材施教,对症下药;对后进生的教育要持之以恒。

田教育方案设计

现如今,网络已经走进千家万户,成为我们生活中必不可少的组成部分。可是,不少孩子整天沉迷于网络,无法自拔。假如你是一位班主任,班上就有网络成瘾的孩子,请你设计一个关于如何克服网络成瘾的班会方案(至少包括题目、设计依据、目标、内容与过程等)。

要求:

1. 自选一个学段(小学、初中或高中);
2. 设计意图明确,依据合理、充分,具有可操作性;
3. 逻辑严谨,条理清晰;
4. 总字数 800 字左右。

【参考设计】

学段:初中

班会题目:合理上网,享受多彩课余生活

设计依据:结合班级内出现的同学网络成瘾的实际情况,开展主题班会活动,分析造成网络成瘾的原因,共同商讨解决方案,为营造健康轻松的课余生活寻求对策。

活动目标:

(1)通过本次班会活动,了解同学痴迷网络的原因,探索更为健康有益的课外活动形式。

(2)引导学生参与到更多的有益于身心健康的课外活动中来,掌握科学文明上网的方法。

(3)树立正确的上网观念,远离不健康的网上资源,养成良好的上网习惯。

活动准备:

(1)通过问卷调查大致了解班级中学生课余活动安排。

(2)结合访谈了解部分网络成瘾学生上网成瘾原因。

(3)班长协助班主任布置教室、黑板板书等。

(4)对班长主持的指导工作。

活动过程:

(1)班长开场主持

班长介绍本次主题班会的活动目的,引出“网络成瘾该如何解决”的话题,进入班会主题。(3分钟左右)

(2)班主任简单介绍中小學生出现的网络成瘾问题

通过呈现 PPT,简单介绍当今中小學生出现的网络成瘾问题。(5分钟左右)

(3)班主任呈现准备课件,引导学生角色扮演(25分钟左右)

①引导学生分小组自由讨论“过度沉迷于网络的危害”,学生派代表发言。

②班主任呈现 PPT,“学生过度沉迷于网络的不良后果”,引导学生进行总结。

③学生自编剧“我心目中理想的课余生活”。

④呈现 PPT“多姿多彩的课余生活”,引导学生讨论“除了上网,还有哪些有趣的事情”。

(4)班长及班主任作总结发言,学生可以自由交流本次班会的收获。

活动效果检验方法:

(1)与学生沟通,了解其课余活动安排;

(2)与学生家长进行沟通,了解学生网络成瘾问题是否得到改善。

E 类

田临床医学

【知识点梳理——糖尿病并发症】

1. 急性严重代谢紊乱

(1)糖尿病酮症酸中毒:糖尿病病情加重,脂肪分解加速,产生大量乙酰乙酸、 β 羟丁酸和丙酮,三者统称为酮体。当产生的酮体超过机体的氧化能力时,血中酮体升高,并从尿中排出,称为糖尿病酮症。乙酰乙酸、 β 羟丁酸为有机酸,大量消耗体内储备碱,当超过机体酸碱平衡的调节能力,即发生代谢性酸中毒,称为糖尿病酮症酸中毒。

(2)高血糖高渗状态:又称高渗性非酮症性糖尿病昏迷,多见于 50~70 岁的老年人,约 2/3 病人发病前无糖尿病史或仅为轻症。起病时先有多尿、多饮,但多食不明显,或反而食欲减退,逐渐出现神经精神症状,表现为嗜睡、幻觉、定向力障碍、偏盲、偏瘫等,最后陷入昏迷。

2. 感染:包括细菌、真菌、结核分枝杆菌感染。可引起全身各部位各种感染,以皮肤、泌尿系统多见。

3. 慢性并发症

(1)心血管病变:是糖尿病最严重而突出的并发症。血管病变所致心、脑、肾等严重并发症是糖尿病病人的主要死亡原因。主要累及大、中血管,引起高血压、冠心病、脑血管意外、肾衰竭、下肢坏疽等。

(2)肾脏病变:糖尿病肾病指毛细血管间肾小球硬化症,是糖尿病微血管病变之一,多见于糖尿病史超过 10 年者,是 I 型糖尿病病人的主要死亡原因。可表现为蛋白尿、水肿、高血压、肾功能逐渐减退以至肾衰竭。

(3)神经病变:非常多见,以周围神经病变最常见,常呈对称性,下肢较上肢严重。最初表现为肢端感觉异常呈袜套或手套状分布,伴四肢麻木、刺痛感、蚁走感、感觉过敏或消失。晚期运动神经受累,肌张力降低,出现肌无力、肌萎缩以至瘫痪。

(4)眼部病变:视网膜血管硬化、脆弱、出血、纤维增生,最终导致视网膜剥离。糖尿病视网膜病变是致盲的主要原因之一。除视网膜病变外,白内障、青光眼均易发生。

(5)糖尿病足:糖尿病病人因末梢神经病变、下肢动脉供血不足以及细菌感染等各种因素引起足部疼痛、皮肤深溃疡、肢端坏疽等病变,统称为糖尿病足。

【习题演练】

【单选题】下列哪项属于糖尿病微血管病变()。

- A. 糖尿病肾病
- B. 脑血管意外
- C. 动脉硬化
- D. 下肢坏疽

【答案】A。

【解析】肾脏微血管基底膜增厚引起弥漫性及结节性肾小球硬化,或完全性玻璃样改变,导致肾病,肾功能衰竭,可因尿毒症而死亡。

医学基础知识

【知识点梳理 1:炎症的基本概念】

1. 炎症:具有血管系统的活体组织对局部各种形式的损伤的防御性反应,它包括在损伤部位的血管、神经、体液和细胞的反应。

2. 发生炎症的关键是组织损伤。

3. 炎症局部的基本病理变化:

(1)变质:实质细胞常出现的有细胞水肿、脂肪变性、细胞凝固性坏死或液化性坏死等。间质成分变质包括粘液变性和纤维素样坏死等。

(2)渗出。

(3)增生。

病变的早期以变质和渗出为主,病变的后期以增生为主。但变质、渗出和增生是相互联系的。一般说来变质是损伤性过程,而渗出和增生是对损伤的防御反应和修复过程。

4. 炎症的临床病理联系:

急性炎症局部的共同的临床表现:红、肿、热、痛、功能障碍。

炎症的全身的反应:(1)发热。(2)白细胞增高。

【知识点梳理 2:甲状腺内分泌】

1. 甲状腺激素的合成和代谢

(1)甲状腺是人体内最大的内分泌腺。

(2)甲状腺激素主要有两种。

甲状腺素,又称四碘甲状腺原氨酸(T₄)和三碘甲状腺原氨酸(T₃)。T₄约占总量的90%,T₃的生理作用约为T₄的5倍。合成的主要原料是酪氨酸与碘。

2. 甲状腺激素的生物学作用

对代谢的影响:

(1)产热效应

增加绝大多数组织的氧耗量和产热量,尤以心、肝、骨骼肌和肾等组织最为显著。甲亢患者基础代谢率显著升高,体温偏高,烦热多汗;甲状腺功能低下者则相反。

(2)对蛋白质代谢

生理剂量可促进蛋白质合成,分泌过多可加速蛋白质分解,甲亢时肌肉消瘦、乏

力。而甲状腺激素分泌不足时,引起粘液性水肿。

(3)对糖代谢

促进小肠黏膜对糖的吸收,增强糖原分解,抑制其合成,加强肾上腺素、胰高血糖素、皮质醇和生长素的升糖作用,可升高血糖;可加强外周组织对糖的利用,也有降低血糖的作用。甲亢时血糖常升高,可出现尿糖。

(4)对脂肪代谢

促进胆固醇的合成,也能加速胆固醇降解,甲亢时血中胆固醇含量低于正常。

3. 对生长发育的影响

促进组织分化,生长和发育成熟,对脑和长骨的发育尤为重要。甲状腺功能低下的儿童,智力迟钝身材矮小称呆小症。治疗呆小症应在生后三个月以前补充甲状腺激素。

4. 对神经系统的影响

提高中枢神经系统及交感神经的兴奋性。甲亢患者易激动、烦躁不安、失眠多梦等;而甲状腺功能低下时出现记忆力减退、说话和行动迟缓、表情淡漠、困倦嗜睡等现象。

5. 其他作用

可使心律加快,心缩力加强,心输出量增加。还可增强食欲,影响性功能等。

【习题演练】

【单选题】影响神经系统发育最重要的激素是()。

- A. 甲状腺激素
- B. 肾上腺素
- C. 生长素
- D. 胰岛素

【答案】A。

田 预防医学

【知识点梳理:传染病流行过程的三个环节】

“三环节”是构成流行过程的生物学基础,只有三个环节同时存在并相互连接、相互作用传染病才会在人群中发生和蔓延,缺少任何一个环节,则流行过程即可中断。

1. 传染源:是指体内有病原体生长繁殖并能排出病原体的人和动物。包括传染病病人、病原携带者和受感染的动物。

病原携带者:是指感染病原体无任何临床症状而能排出病原体的人。根据携带病原体种类的不同又可称为带菌者、带毒者和带虫者。

健康病原携带者:指未曾患过传染病,但却能排出病原体的人这种携带者通常只

能靠实验室方法检出。如乙肝、脊髓灰质炎、乙脑、白喉的健康病原携带者等。

潜伏期:指自病原体侵入机体到最早出现临床症状这段时间。不同的传染病其潜伏期的长短各不相同,主要与病原体在机体内繁殖的时间有关;同时也受病原体的数量、定位部位及其达到定位器官的途径等因素的影响。

2. 传播途径:指病原体从传染源排出后,侵入宿主之前,在外环境中停留和转移所经历的全过程。

(1)医源性传播

(2)垂直传播

(3)经飞沫核传播

3. 易感人群:指人群作为一个整体对传染病易感的程度。人群易感性高低取决于构成该人群的易感者在人群中所占比重大小,易感者的比重增大,人群易感性升高。

(1)影响人群易感性升高的因素:新生儿人数增加;易感人口迁入;免疫人口减少。

(2)影响人群易感性降低的因素:计划免疫;传染病流行后免疫人口增多;隐性感染后免疫人口增多。

田 卫生法律法规、医学伦理学、医学心理学

【知识点梳理 1:医患关系的基本模式】

1. 主动——被动型

是一种传统的医患关系类型,这种模式在现代医学实践中普遍存在,如外科、麻醉、抗菌治疗。这一模型适用于急诊治疗、严重创伤、大出血或休克昏迷等。

2. 指导——合作型

是一种现代医患关系基础的模型。医患间存在着相互作用,病人因某些症状,如急性感染,主动寻求医生帮助。医生则告诉病人做什么,并期望病人对指令性的治疗服从、合作。医生不喜欢病人提问题或表示异议,或不履行应该接受的医嘱。这种关系虽然病人有了一定的地位和主动性,但在总体上医患的权利还是不平等的。

3. 共同参与型

医生和病人有近似平等的权利和地位。医生帮助病人自疗,几乎所有的心理治疗均属于这种模式,大多数慢性病也适用这种模式。这种模型就参与者双方而言,比上述两种模型需要更为复杂的心理的要求。

【知识点梳理 2：医疗事故概念】

1. 医疗事故

是指医疗机构及其医务人员在医疗活动中,违反医疗卫生管理法律、行政法规、部门规章和诊疗护理规范、常规,过失造成患者人身损害的事故。主要包含以下构成要件:

- (1)医疗事故的主体:合法的医疗机构及其医务人员;
- (2)违反了医疗卫生管理法律、法规和诊疗护理规范、常规;
- (3)医疗事故的直接行为人在诊疗护理中存在主观过失;
- (4)患者存在人身损害后果;
- (5)医疗行为与损害后果之间存在因果关系。

2. 有下列情形之一的,不属于医疗事故:

- (1)在紧急情况下为抢救垂危患者生命而采取紧急医学措施造成不良后果的;
- (2)在医疗活动中由于患者病情异常或者患者体质特殊而发生医疗意外的;
- (3)在现有医学科学技术条件下,发生无法预料或者不能防范的不良后果的;
- (4)无过错输血感染造成不良后果的;
- (5)因患方原因延误诊疗导致不良后果的;
- (6)因不可抗力造成不良后果的。

【习题演练】

【单选题】“医方是一种专家形象,在双方关系中居于完全主动地位;而患者对医学知识一知半解、甚至一无所知,处于被动地位,完全听命于医方发出的指令”反映的是()的医患关系。

- A. 主动 - 被动型
- B. 指导 - 合作型
- C. 共同参与型
- D. 消费型

【答案】A。

【解析】医生处于主动地位,患者处于被动地位,这种为主动 - 被动型关系。

四 护理学

(一)案例分析题

患者,男性,47岁,有高血压病史10余年,吸烟史20余年,晚餐后半小时左右,突然感到胸骨后剧烈疼痛,疼痛向左肩部放射,并伴恶心、呕吐、冷汗及濒死感,口服

硝酸甘油后疼痛不能缓解,起病 1 小时后急诊入院,并立即收入监护室。

体检:T37.3℃,R24 次/分,Bp12.6/9.2kpa,P107 次/分,律齐。

ECG 检查显示 II、III、aVF 导联 ST 段抬高,有宽而深的 Q 波,I、aVL 导联 ST 段压低,偶见室性早搏。

根据上述案例,回答下列问题:

1. 评估病人后符合该病人的医疗诊断及护理诊断是

【参考答案】

(1)医疗诊断:

冠心病:急性下壁心肌梗死。

(2)护理诊断:

①疼痛:与心肌坏死有关

②恐惧:与剧烈疼痛造成的濒死感有关

③活动无耐力:与心功能下降有关

④有便秘的危险:与长时间卧床和排便习惯改变有关

⑤潜在并发症:心律失常、心源性休克、猝死、血栓形成

2. 对该病人的护理要点是?

【参考答案】

(1)休息:急性期绝对卧床休息 12h,尽量避免搬动,避免诱因、减少疼痛发作。若无并发症,24 小时内可在床上活动,第 3 天可在床边活动。急性心肌梗死病人最主要的护理问题是疼痛,卧床休息也有利于减轻疼痛。

(2)病情监测:密切观察心率、心律、血压和心功能的变化,以便及时抢救。

(3)吸氧。

(4)饮食:起病后 4~12 小时内给予流食,减轻胃扩张。随后过渡至低脂、低胆固醇清淡饮食,少食多餐,保持大便通畅。

(5)PCI 术后护理:局部压迫止血,加压包扎,病人继续卧床 24 小时,术肢制动。

(二)实务题

某男,30 岁,被汽车撞伤 1h,由他人送来急诊。自诉感左侧腹痛。护理体检:P120 次/min,R22 次/min,BP70/50mmHg,神志清醒,面色苍白,左上腹有压痛,轻度肌紧张,移动性浊音阳性,肠鸣音无亢进。

根据上述材料提供的信息,回答下列问题:

1. 在观察期间出现什么情况时,应及时进行手术探查?

【参考答案】

- (1) 腹痛和腹膜刺激征有进行性加重或范围扩大者;
- (2) 肠鸣音逐渐减弱、消失或出现腹胀明显者;
- (3) 全身情况有恶化趋势,出现口渴、烦躁、脉率增快或体温及白细胞计数上升者;
- (4) 红细胞计数进行性下降者;
- (5) 血压由稳定转为不稳定甚至下降者;
- (6) 胃肠道出血者;
- (7) 经积极抗休克治疗情况不见好转反而继续恶化者。

2. 如需手术,请你描述该患者的术后护理。

【参考答案】

(1) 全麻清醒或硬膜外麻醉平卧 6 小时后,血压平稳者改为半卧位,以利于腹腔引流,减轻腹痛,改善呼吸循环功能,预防腹腔脓肿。协助患者有效咳嗽,翻身拍背,痰液黏稠时多喝水,防止肺部感染。

(2) 术后禁食 2~3 天,并做好胃肠减压的护理。禁食期间静脉补液,维持水、电解质和酸碱平衡,使用有效抗生素控制感染。观察切口愈合情况,及早发现切口出血和感染。及早下床活动,促进肠蠕动恢复,预防肠粘连。注意腹部体征的变化,观察腹腔内乳胶引流管或烟卷引流条的引流情况,及早发现盆腔脓肿、膈下脓肿或肠间脓肿。

田 药 学

(一) 案例分析题

患者,女,28 岁。溺水致心搏骤停,约 18 分钟后送至医院,立即给予气管插管及呼吸机辅助呼吸,心脏按压,但心脏未能复跳。随即用盐酸肾上腺素(1mg/1mL) 1mL 进行心室内注射,3 分钟后,心脏恢复跳动。在病情不稳定情况下,边抢救边急送 ICU 继续抢救。经过一系列的治疗与护理,1 天后病情较为平稳,神志有所恢复,于第 6 天停用呼吸机,改气管切开处给氧,第 20 天拔除气管插管并封闭切口。1 个月,患者基本能够对答如流,生活能够自理,出院。

根据上述案例,回答下列问题:

1. 肾上腺素有哪些药理作用? 该患者为什么选用肾上腺素?

【参考答案】

肾上腺素直接激动 α 、 β 受体,产生以下药理作用:

- (1)兴奋心脏;
- (2)激动血管平滑肌上的 α 受体,血管收缩(皮肤、黏膜最强烈);激动骨骼肌上 β_2 受体,血管舒张;
- (3)小剂量收缩压升高,较大剂量由于缩血管反应使收缩压和舒张压均升高;
- (4)松弛支气管平滑肌;
- (5)提高机体代谢。

本病例心搏骤停是呼吸骤停导致心肌供血不足,心肌传导性、兴奋性降低。而肾上腺素是 α 和 β 受体激动剂,可直接作用于心肌、窦房结和传导系统的 β 受体,使心肌收缩力加强、心率加快、传导加速,兴奋性加强。

2. 临床上肾上腺素有哪些用途? 为什么是抢救过敏性休克的首选药?

【参考答案】

肾上腺素的临床应用有:

- (1)心脏骤停的抢救。
- (2)过敏性休克(首选药)。
- (3)支气管哮喘急性发作。
- (4)与局麻药配伍使用,延长局麻药的麻醉时间和减少其中毒,但在手指、足趾、耳部、阴茎等手术时所用局麻药中不加肾上腺素,以免造成局部组织坏死。
- (5)局部止血,如牙龈出血或鼻出血。

过敏性休克主要表现为小血管扩张和毛细血管通透性增加,同时支气管平滑肌痉挛,因而出现血压下降、黏膜水肿、呼吸困难等症状。而肾上腺素可以针对性地缓解这些症状:(1)激动 β 受体,使心肌兴奋、支气管痉挛快速舒张;(2)激动 α 受体,使外周小血管收缩而升高血压;(3)还能对抗部分过敏介质释放。故肾上腺素为抢救过敏性休克的首选药。

(二)实务题

患者,男,20岁,哮喘复发3d,有8年哮喘史。伴有轻度咳嗽,痰显泡沫状,量不多。诊断:支气管哮喘。处方如下:

- RP: ①醋酸泼尼松片 5mg × 30 用法:5mg / 次 3次 / d
②氨茶碱片 0.1g × 20 用法:0.1g / 次 3次 / d

③溴己新片 8 mg × 40 用法: 16 mg / 次 3 次 / d

根据上述材料提供的信息,回答下列问题:

1. 请分析此处方用药是否合理。为什么?

【参考答案】

此处方合理。醋酸泼尼松为抗炎平喘药,适用于哮喘急性发作及其他平喘药物无效的重症患者;氨茶碱为疗效可靠的平喘药并与糖皮质激素有协同作用;溴己新有祛痰、镇咳作用,可以帮助畅通呼吸道、缓解哮喘,三药合用疗效增强。

2. 氨茶碱的主要临床应用有哪些?

【参考答案】

氨茶碱的主要临床应用:

(1) 支气管哮喘:口服用于预防或轻度哮喘的治疗,静注或静滴可用于重症哮喘急性发作或哮喘持续状态。

(2) 辅助治疗心源性哮喘:主要配合吗啡等药物使用。

田 中医

(一) 案例分析题

某男,29岁。平素身体壮实,3天前出现纳食不佳,厌食油腻,形疲乏力,发热口渴,随后身目俱黄,黄色鲜明,腹部胀满,口苦,恶心欲吐,大便秘结,小便短少黄赤,舌质红苔黄腻,脉弦数。

根据上述案例,回答下列问题:

1. 请简述该病的病因病机。

【参考答案】

该病诊断为黄疸属阳黄热重于湿证。黄疸的病因有外感和内伤两个方面,外感多属湿热疫毒所致,内伤常与饮食、劳倦、病后有关。黄疸的病机关键是湿,由于湿邪困遏脾胃,壅塞肝胆,疏泄失常,胆汁泛溢而发生。黄疸的病理因素有湿泄、热邪、寒邪、疫毒、气滞、瘀血,以湿邪为主。

2. 应选用什么方剂?请简明说明其配伍组成和作用。

【参考答案】

选用茵陈蒿汤。由茵陈蒿六两(12克)栀子十四枚(9克)大黄二两(9克)组成。能够泄热,利湿,退黄。适应症临床表现为阳黄身热,面目、周身黄如桔色,小便黄赤短

涩,大便不畅(或秘),腹微满,口渴胸闷,烦躁不安,或有头汗出,别处无汗,苔黄腻,脉滑数。是主治湿热发黄的一张卓效方剂。

(二)实务题:

某男,75岁。素有胃疾。大便秘结,质干燥,数天一行,面色无华,头晕眼花,心悸失眠,爪甲色淡,唇舌淡,脉细。

根据上述材料提供的信息,解决下列问题:

1. 该病例中医辨证是什么?请简要分析之,并与阳虚便秘相鉴别。

【参考答案】

属于血虚便秘。血虚主症为面色萎黄、眩晕、心悸、失眠、脉细等。爪甲色淡也是血虚不能濡养肌肤所致。阳虚指阳气不足或功能衰退的证候。阳气有温暖肢体、脏腑的作用,如阳虚则机体功能减退,容易出现虚寒的征象,阳虚主症为畏寒肢冷、面色苍白、小便清长、脉沉微无力等,阳虚便秘当伴有阳虚主证为主。

2. 对该患者在预防调护方面应采取哪些措施?

【参考答案】

注意饮食调理,合理膳食,以清淡为主,多吃粗纤维食物及香蕉苹果等水果。嘱患者每日按时如厕,养成定时大便的习惯。可采取食疗方法,如黑芝麻、胡桃肉、松子仁等研细末加蜂蜜冲服。

四 西医临床

(一)案例分析题

患者男,72岁,前两天突感上腹持续性钝痛,无放射痛伴恶心呕吐,诱因不明,曾自行口服胃药腹痛未见缓解,并后来转至右下腹痛,持续性疼痛,阵发性加重。无腹泻、腹胀,无腰痛、血尿,不发热。今日腹痛蔓延至全腹伴发热(38℃),为进一步治疗来我院。既往体健,否认外伤手术史及传染病史。查体:急性病容,步入诊室。神清合作,言语清,被动蜷曲体位。皮肤巩膜无黄染,浅表淋巴结不肿大,颈部软,气管居中,甲状腺不肿大。双肺呼吸音清,无啰音,心脏各听诊区未闻及杂音,未见胃肠型及蠕动波,肝脾肋下未及,全腹压痛(+),反跳痛(+),肌紧张(+),以右下腹为著,未扪及包块。双肾区无叩击痛,移动性浊音未扣及,肠鸣音弱,神经系统无阳性体征,余(一)。实验室及辅助检查:血常规 WBC: $21.5 \times 10^9/L$, N80%,腹部透视,腹部见数个小气泡平面。

请根据上述案例,回答下列问题:

1. 患者最可能的诊断是什么? 诊断依据是什么?

【参考答案】

诊断:急性弥漫性腹膜炎;急性阑尾炎穿孔。

诊断依据:

(1)病史:转移性右下腹痛伴全腹痛病史。查体:全腹压痛(+),反跳痛(+),肌紧张(+),以右下腹为著,未扪及包块,肠音弱。

(2)化验:血常规 $WBC 21.5 \times 10^9/L$, $N 80\%$ 。

2. 治疗原则。

【参考答案】

术前准备,急诊行剖腹探查阑尾切除腹腔冲洗引流术,术后抗炎补液营养支持对症治疗。

(二)实务题

女性,29岁,于2000年11月5日急诊因“下腹剧痛,伴头晕、恶心2小时”入院。既往体健,否认心、肝、肾等疾患。

1. 你认为要明确诊断,还需完善哪些病史?

【参考答案】

月经史、孕产史、不洁饮食史。

2. 患者还需要做哪些必要的检查?

【参考答案】

腹部超声、尿妊娠试验、妇科双合诊、尿尿便常规。